



T.C. BURDUR VALİLİĞİ

KARAPINAR İLKOKULU

MÜDÜRLÜĞÜ

2024-2028 STRATEJİK PLANI



VATANINI EN ÇOK SEVEN, GÖREVİNİ EN İYİ YAPANDIR.

M.KEMAL ATATÜRK

Okul / Kurum Bilgileri

İL: BURDUR		İLÇE: BUCAK			
Adres	KARAPINAR KÖYÜ, BUCAK/BURDUR		Coğrafi Konum	https://tinyurl.com/yxd5ezql	
Telefon Numarası	0248 332 1092		Faks Numarası	...	
e-Posta Adresi	718650@meb.k12.tr		Web sayfa adresi	http://bucakkarapinarilkokulu.meb.k12.tr	
Kurum Kodu	718650		Öğretim Şekli	Tekli Öğretim	
Okulun Isınma Şekli	Kalorifer		Derslik Sayısı	9	
			Şube Sayısı	5	
Öğrenci Sayısı	Erkek	31	Öğretmen Sayısı	Kadın	5
	Kız	19		Erkek	2
	Toplam	50		Toplam	7

SUNUŞ

Değerli Meslektaşlarım, Değerli Veliler ve Kıymetli Öğrenciler;

Geçmişten günümüze gelirken var olan yaratıcılığın getirdiği teknolojik ve sosyal anlamda gelişmişliğin ulaştığı hız, artık kaçınılmazları da önümüze sererek kendini göstermektedir. Güçlü ekonomik ve sosyal yapı, güçlü bir ülke olmanın ve tüm değişikliklerde dimdik ayakta durabilmenin kaçınılmazlığı da oldukça büyük önem taşımaktadır. Gelişen ve sürekliliği izlenebilen, bilgi ve planlama temellerine dayanan güçlü bir yaşam standardı ve ekonomik yapı; stratejik amaçlar, hedefler ve planlanmış zaman diliminde gerçekleşecek uygulama faaliyetleri ile (STRATEJİK PLAN) oluşabilmektedir.

Okulumuz misyon, vizyon ve stratejik planını ilk olarak 2010 yılında belirlemiştir. Okulumuz, daha iyi bir eğitim seviyesine ulaşmak düşüncesiyle sürekli yenilenmeyi ve kalite kültürünü kendisine ilke edinmeyi amaçlamaktadır. Kalite kültürü oluşturmak için eğitim ve öğretim başta olmak üzere insan kaynakları ve kurumsallaşma, sosyal faaliyetler, alt yapı, toplumla ilişkiler ve kurumlar arası ilişkileri kapsayan 2015-2019 ve 2019-2023 stratejik planları hazırlanmış, çalışmalar başarıyla yürütülmüş, aynı amaçla 2024-2028 yıllarını kapsayan yeni stratejik plan hazırlanmıştır.

Büyük önder Atatürk'ü örnek alan bizler; çağa uyum sağlamış, çağı yönlendiren öğrenciler yetiştirmek için kurulan okulumuz, geleceğimiz teminatı olan öğrencilerimizi daha iyi imkânlarla yetiştirip, düşünce ufku ve yenilikçi ruhu açık Türkiye Cumhuriyetinin çitasını daha yükseklere taşıyan bireyler olması için öğretmenleri ve idarecileriyle özverili bir şekilde tüm azmimizle çalışmaktayız. Karapınar İlkokulu-Ortaokulu olarak en büyük amacımız yalnızca ortaokul mezunu çocuklar yetiştirmek değil, girdikleri her türlü ortamda çevresindekilere ışık tutan, hayata hazır, hayatı aydınlatan, bizleri daha da ileriye götürecek nesiller yetiştirmektir. İdare ve öğretmen kadrosuyla bizler çağa ayak uydurmuş, yeniliklere açık, Türkiye Cumhuriyetini daha da yükseltecek gençler yetiştirmeyi ilke edinmiş bulunmaktayız.

Karapınar İlkokulu-Ortaokulu Stratejik Planında (2024-2028) belirtilen amaç ve hedeflere ulaşmamızın okulumuzun gelişme ve kurumsallaşma süreçlerine önemli katkılar sağlayacağına inanmaktayız.

Planın hazırlanmasında emeği geçen Strateji Yönetim Ekibine, öğretmen, öğrenci ve velilerimize teşekkür ederiz.

Mustafa ÖĞDEM

Okul Müdürü

İçindekiler Tablosu

Okul / Kurum Bilgileri	3
SUNUŞ.....	4
TABLolar VE ŞEKİLLER LİSTESİ.....	7
1.GİRİŞ VE STRATEJİK PLANIN HAZIRLIK SÜRECİ.....	9
1.1.Strateji Geliştirme Kurulu ve Stratejik Plan Ekibi.....	9
1.2. Planlama Süreci:	10
2.DURUM ANALİZİ.....	10
2.1.Kurumsal Tarihçe.....	11
2.2.Uygulanmakta Olan Stratejik Planın Değerlendirilmesi	12
2.3.Yasal Yükümlülükler ve Mevzuat Analizi	14
2.4. Üst Politika Belgeleri Analizi	17
2.5. Faaliyet Alanları ile Ürün/Hizmetlerin Belirlenmesi	22
2.6. Paydaş Analizi.....	24
2.6.1. Paydaş Görüş - Önerilerinin Alınması ve Değerlendirilmesi	26
2.7. Okul / Kurum İçi Analiz	29
2.7.1. Okul / Kurum Teşkilat Şeması.....	29
2.7.2. Kurum içi analiz	30
2.7.2. İnsan Kaynakları.....	35
2.7.3. Teknolojik Düzey	40
2.7.4. Mali Kaynaklar.....	42
2.7.5. İstatistik Veriler	44

2.8. Çevre Analizi (PESTLE)	48
2.9. GZFT Analizi	51
2.10. Tespit ve İhtiyaçların Belirlenmesi	53
3.GELECEĞE BAKIŞ	54
3.1.Misyonumuz	54
3.2.Vizyonumuz	54
3.3.Temel Değerlerimiz.....	54
4. AMAÇ, HEDEF VE PERFORMANS GÖSTERGESİ İLE STRATEJİLERİN BELİRLENMESİ	55
5. İZLEME VE DEĞERLENDİRME.....	61
İMZA SİRKÜSÜ	62

TABLolar VE ŐEKİLLER LİSTESİ

Tablo 1:Strateji Geliřtirme Kurulu ve Stratejik Plan Ekibi Tablosu	9
Tablo 2: Yasal Yüklümlülükler	14
Tablo 3:Üst Politika Belgeleri.....	17
Tablo 4: Tablo 4:Üst Politika Belgeleri Analizi.....	18
Tablo 5:Faaliyet Alanlar/Ürün ve Hizmetler Tablosu.....	22
Tablo 6:Paydař sınıflandırma ve etki / önem matrisi	25
Tablo 7:Öğrenci Memnuniyet Anket Sonuçları	26
Tablo 8:Öğretmen Memnuniyet Anket Sonuçları	27
Tablo 9:Veli Memnuniyet Anket Sonuçları	28
Tablo 10:Sınıflara ve cinsiyete göre öğrenci sayıları.....	30
Tablo 11:Yabancı uyruklu öğrenci sayısı.....	30
Tablo 12:Kaynařtırma öğrencileri sayısı.....	31
Tablo 13: Öğrenci alan bilgisi	31
Tablo 14: Bursluluk Sınavını Kazanan Öğrenci Sayısı.....	32
Tablo 15: Sınavla öğrenci alan ortaöğretim kurumlarına yerleřen öğrenci sayısı	32
Tablo 16: Yükseköğrenime yerleřen öğrenci sayısı	32
Tablo 17: Okul / Kurum sosyal, kültürel, bilimsel ve sportif başarı tablosu	33
Tablo 18: Öğrenci devamsızlık verileri.....	34
Tablo 19: Çalışanların Eğitim Düzeyi ve Cinsiyetine Göre Dağılımı	35
Tablo 20: İdari Personelin Hizmet Süresine İliřkin Bilgiler.....	36
Tablo 21: Öğretmenlerin Hizmet Süreleri.....	36
Tablo 22: Yönetici ve öğretmenlerin katıldıkları hizmet içi eğitim faaliyeti sayısı	37
Tablo 23: Okul / kurum norm ve ihtiyaç durumu	37
Tablo 24: Okul/Kurumda Oluřan Öğretmen Sirkülasyon Durumu	38
Tablo 25: Okul/Kurumda Oluřan Yönetici Sirkülasyon Durumu.....	38
Tablo 26: Kurumdaki Mevcut Hizmetli/ Memur/ Yardımcı Personel Sayısı	38

<i>Tablo 27: Okul/kurum Rehberlik Hizmetleri</i>	39
<i>Tablo 28: Teknolojik Araç-Gereç Durumu</i>	40
<i>Tablo 29: Fiziki Mekân Durumu</i>	41
<i>Tablo 30: Gelir-Gider Tablosu (2023 yılı)</i>	42
<i>Tablo 31: Kaynak Tablosu</i>	43
<i>Tablo 32: Yıllara göre öğrenci sayısı</i>	44
<i>Tablo 33: Yıllara göre sınıf tekrar yapan öğrenci sayısı</i>	44
<i>Tablo 34: Okulda Kurulan Kulüpler</i>	45
<i>Tablo 35: Kurumda Gerçekleştirilen Faaliyet Sayıları</i>	45
<i>Tablo 36: Lisanslı öğrenci sayısı</i>	46
<i>Tablo 37: Okul paydaşlarınca gerçekleştirilen bilimsel faaliyetler / yayınlar</i>	47
<i>Tablo 38: Pansiyondan faydalanan öğrenci sayısı</i>	47
<i>Tablo 39: Yemekhaneden faydalanan öğrenci sayısı</i>	48
<i>Tablo 40: PESTLE Tablosu</i>	48
<i>Tablo 41: GZFT Listesi</i>	51
<i>Tablo 42: Tespit ve İhtiyaçlar Tablosu</i>	53
<i>Tablo 43: Amaç ve Hedefler Tablosu</i>	55
<i>Şekil 1: Okul / kurum Teşkilat Şeması</i>	29

1.GİRİŞ VE STRATEJİK PLANIN HAZIRLIK SÜRECİ

1.1.Strateji Geliştirme Kurulu ve Stratejik Plan Ekibi

Strateji Geliştirme Kurulu: Okul müdürünün başkanlığında, bir okul müdür yardımcısı, bir öğretmen ve okul/aile birliği başkanı ile bir yönetim kurulu üyesi olmak üzere 5 kişiden oluşan üst kurul kurulur.

Stratejik Plan Ekibi: Okul müdürü tarafından görevlendirilen ve üst kurul üyesi olmayan müdür yardımcısı başkanlığında, belirlenen öğretmenler ve gönüllü velilerden oluşur.

Tablo 1:Strateji Geliştirme Kurulu ve Stratejik Plan Ekibi Tablosu

Strateji Geliştirme Kurulu Bilgileri		Stratejik Plan Ekibi Bilgileri	
Adı Soyadı	Ünvanı	Adı Soyadı	Ünvanı
Mustafa ÖĞDEM	Okul Müdürü	Müge GÜMÜŞSOY YİĞİT	Müdür Yardımcısı
Müge GÜMÜŞSOY YİĞİT	Müdür Yardımcısı	Şule PESEN	Öğretmen
İsmail ATASAYAR	Öğretmen	Bayram BAYRAM	Öğretmen
Mehmet KAPLAN	Okul Aile Birliği Başkanı	Esra KUŞBABALI	Öğretmen
Esra CANDAN	Yönetim Kurulu Üyesi	Birgül ÇETİN TUNÇ	Öğretmen

1.2. Planlama Süreci:

2024-2028 dönemi Stratejik planlama sürecinin belirli bir zaman dilimi içerisinde tamamlanması ve kaynakların etkin kullanımı amacıyla, ekibimiz tarafından Burdur İl Milli Eğitim Müdürlüğü Ar-Ge biriminin koordinasyonu doğrultusunda çalışmalar başlatılmıştır. Stratejik planlama hazırlık süreci katılımçılık ilkesi çerçevesinde kararlar üst kurulla yapılan toplantılarla alınmıştır. Toplantılara üst kurulun yanında öğretmen ve personellerin katılımıyla gerçekleştirilmiştir. 2024-2028 dönemi stratejik plan hazırlanması süreci Üst Kurul ve Stratejik Plan Ekibinin oluşturulması ile başlamıştır. Ekip tarafından oluşturulan çalışma takvimi kapsamında ilk aşamada durum analizi çalışmaları yapılmış ve durum analizi aşamasında paydaşlarımızın plan sürecine aktif katılımını sağlamak üzere paydaş anketi, toplantı ve görüşmeler yapılmıştır.

Durum analizinin ardından geleceğe yönelim bölümüne geçilerek okulumuzun amaç, hedef, gösterge ve eylemleri belirlenmiştir. Çalışmaları yürüten ekip ve kurul bilgileri altta verilmiştir.

2.DURUM ANALİZİ

Stratejik planlama sürecinin ilk adımı olan durum analizi, okulumuzun/kurumumuzun “neredeyiz?” sorusuna cevap vermektedir. Okulumuzun/kurumumuzun geleceğe yönelik amaç, hedef ve stratejiler geliştirebilmesi için öncelikle mevcut durumda hangi kaynaklara sahip olduğu ya da hangi yönlerinin eksik olduğu ayrıca, okulumuzun/kurumumuzun kontrolü dışındaki olumlu ya da olumsuz gelişmelerin neler olduğu değerlendirilmiştir. Dolayısıyla bu analiz, okulumuzun/kurumumuzun kendisini ve çevresini daha iyi tanımasına yardımcı olacak ve stratejik planın sonraki aşamalarından daha sağlıklı sonuçlar elde edilmesini sağlayacaktır. Durum analizi bölümünde, aşağıdaki hususlarla ilgili analiz ve değerlendirmeler yapılmıştır;

- Kurumsal tarihçe
- Uygulanmakta olan planın değerlendirilmesi
- Mevzuat analizi
- Üst politika belgelerinin analizi

- Faaliyet alanları ile ürün ve hizmetlerin belirlenmesi
- Paydaş analizi
- Kuruluş içi analiz
- Dış çevre analizi (Politik, ekonomik, sosyal, teknolojik, yasal ve çevresel analiz)
- Güçlü ve zayıf yönler ile fırsatlar ve tehditler (GZFT) analizi
- Tespit ve ihtiyaçların belirlenmesi

2024-2028 Stratejik Planımızda 3 tema altında toplam 5 hedef, 20 performans göstergesi ve bu göstergelere ulaşmak için toplam 18 strateji bulunmaktadır.

2.1.Kurumsal Tarihçe

Okulumuz Burdur ili Bucak ilçesine bağlı Karapınar köyünde bulunmaktadır. Köy Asar Dağı eteğinde “Kadın Pınar” adıyla kurulmuş olup zamanla Karapınar olarak değiştirilmiştir.

Köyümüzde okul ilk defa 1919 yılında Arap harfleri ile eğitime başlamıştır. Cumhuriyetin ilanından sonra 1927 yılında geçici bir binada 3 sınıflı 3 yıl süreli ve yeni Türk harfleriyle eğitimi başlamıştır. Daha sonra 1943-1944 öğretim yılında devlet tarafından yaptırılan okulda 5 yıllık eğitime geçilerek 1960 yılına kadar eğitime devam etmiştir. Okulun yetersiz kalması ile 1960 yılında 3 derslikli yeni ek bina daha yapılmıştır.

1975 yılında geçici bir binada ortaokul açılmış 1989 yılına kadar ilkokul ve ortaokul olarak ayrı binalarda eğitim öğretimini sürdürmüştür. 1989 yılında devlet- köylü işbirliği ile 10 derslikli yeni bir okul yaptırılarak bu binada eğitim öğretim sürdürülmüştür. 1990-1991 eğitim öğretim yılında ilkokul ve ortaokul birleştirilerek ilköğretim okuluna dönüştürülmüştür. 2012-2013 eğitim- öğretim yılında Karapınar ilkokulu ve Karapınar ortaokulu olarak ayrılmış ve iki okulda eğitim öğretime halen aynı binada devam edilmektedir. Okulumuz aynı zamanda taşıma merkezli olup Karaaliler köyü, Karaaliler köyü yeni mahalle ilköğretim kurumları öğrencileri ve Karapınar kahveler mahallesi öğrencileri taşınmaktadır. Okulumuza taşıma kapsamında 32 öğrenci 2 adet okul servisi aracılığı ile taşınmaktadır. Okulda spor sahası, oyun sahası ve yemek salonu ile bir bilgisayar sınıfı vardır. Öğrencilerimiz kültürel ve sportif faaliyetlerde çeşitli başarılar elde etmişlerdir.

2.2.Uygulanmakta Olan Stratejik Planın Deęerlendirilmesi

Stratejik Amaç 1

Bütün bireylerin eğitim ve öğretime adil şartlar altında erişmesini ve yine eğitim öğretimini adil şartlar altında tamamlamasını sağlamak.

Stratejik Amaç 1 Deęerlendirilmesi:

Bütün öğrencilerimiz eğitim öğretim faaliyetlerinden adil bir şekilde yararlanmıştır. Fiziksel yetersizliği olan öğrencimize evde eğitim hizmeti verilmiş, sınıf arkadaşlarıyla olan etkinliklerin bir çoğuna kendisi de dahil edilmiştir. Maddi durumu yetersiz öğrenciler için kaynak kitap, kıyafet vs. desteęi sağlanmıştır.

Stratejik Amaç 2

Bütün bireylere ulusal ve uluslararası ölçütlerde bilgi, beceri, tutum ve davranışın kazandırılması ile girişimci, yenilikçi, yaratıcı, dil becerileri yüksek, iletişime ve öğrenmeye açık, öz güven ve sorumluluk sahibi sağlıklı ve mutlu bireylerin yetişmesine imkân sağlamak

Stratejik Amaç 2 Deęerlendirilmesi:

Okulumuz öğrencileri birçok uluslar arası ve ulusal projeye katılmışlardır. Okulumuz e-twinning çalışmalarından ötürü Ulusal Kalite Etiketini ve Avrupa Kalite Etiketini almıştır.

Stratejik Amaç 3

Eğitim öğretim ortamında kalıcı ve etkili öğrenme için gerekli düzenlemeleri yapmak.

Stratejik Amaç 3 Deęerlendirilmesi:

Okulumuz bilgisayar laboratuvarı yenilenmiş, yeni ve çağın gereksinimlerine uygun bilgisayarlar okulumuza kazandırılmıştır. Ayrıca robotik kodlama masası okulumuza kazandırılmış, öğrencilerin ihtiyaçlarına uygun şekilde kullanılmaktadır. Fen laboratuvarımıza malzeme desteęi sağlanmış, birçok deneyi yaparak yaşayarak öğrenmeleri sağlanmıştır.

Stratejik Amaç 4

Öğrencilerin kendilerini ilgi, yetenek ve tutum yönünden tanımlarını sağlayarak, ilgi ve yetenekleri vb. doğrultusunda kendilerini geliştirebilecekleri etkinliklere yönlendirmek.

Stratejik Amaç 4 Değerlendirilmesi:

Okulumuz sportif alanda birçok kupa ve madalyayı okulumuza kazandırmıştır. Öğrenciler sportif ve sanatsal yönden kendilerini geliştirmek için sürekli olarak yönlendirilmektedir.

Stratejik Amaç 5

Beşeri, fiziki, mali ve teknolojik yapı ile yönetim ve organizasyon yapısını iyileştirerek eğitime erişimi ve eğitimde kaliteyi artıracak etkin ve verimli işleyen bir kurumsal yapıyı tesis etmek.

Stratejik Amaç 5 Değerlendirilmesi:

Okulumuzun binası iç ve dış boyama yapılarak yenilenmiştir. Bahçe duvarları yenilenmiş, okul bahçesi daha güvenli hale gelmiştir. Okulun çok amaçlı salonu düzenlenerek kullanışlı hale getirilmiştir. İnternet alt yapısı iyileştirilmiş, bütün sınıflar internetten son derece hızlı şekilde yararlanmaktadır.

Stratejik Amaç 6

Paydaşlar ile etkileşim ve kuruma bağlılık düzeyini artırarak kurumsal yapıyı güçlendirmek.

Stratejik Amaç 6 Değerlendirilmesi:

Öğrenci-öğretmen-veli üçlüsünün okulumuzda her zaman bağları güçlü tutulmuştur. Her zaman ortak karar alınmış ve birlikte hareket edilmiştir.

Stratejik Amaç 7

Güvenli İnternet kullanımı hakkında her yıl Şubat ayında Safer internet Day etkinlikleri kapsamında öğrencilere, öğretmenlere, velilere ve okul personeline bilgilendirme toplantısı yapmak.

Stratejik Amaç 7 Değerlendirilmesi:

Okul müdürü liderliğinde bir takım kurarak sorumlu öğretmen Şule PESEN ve yardımcıları Aysun Öztürk Balgamiş, Osman Top, Bayram Bayram ile birlikte etkinlikler yapmışlardır.

2.3.Yasal Yükümlülükler ve Mevzuat Analizi

Bu bölümde Okul/kurumun mevzuattan kaynaklanan yükümlülükleri, bu yükümlülüklerin mevzuatın hangi maddesine dayandığı ile bu yasal yükümlülüklerle ilişkin tespitler ve ihtiyaçlar mevzuat analizi sürecinde cevaplanması gereken sorular çerçevesinde ortaya konulur.

Tablo 2: Yasal Yükümlülükler

YASAL YÜKÜMLÜLÜKLER	DAYANAK (KANUN, YÖNETMELİK, GENELGE, YÖNERGE)
Atama	657 Sayılı Devlet Memurları Kanunu
	Milli Eğitim Bakanlığına Bağlı Okul ve Kurumların Yönetici ve Öğretmenlerinin Norm Kadrolarına İlişkin Yönetmelik
	Milli Eğitim Bakanlığı Eğitim Kurumları Yöneticilerinin Atama ve Yer Değiştirmelerine İlişkin Yönetmelik
	Milli Eğitim Bakanlığı Öğretmenlerinin Atama ve Yer Değiştirme Yönetmeliği
Ödül, Disiplin	Devlet Memurları Kanunu
	6528 Sayılı Milli Eğitim Temel Kanunu İle Bazı Kanun ve Kanun Hükmünde Kararnamelerde Değişiklik Yapılmasına Dair Kanun
	Milli Eğitim Bakanlığı Personeline Başarı, Üstün Başarı ve Ödül Verilmesine Dair Yönerge
	Milli Eğitim Bakanlığı Disiplin Amirleri Yönetmeliği
Okul Yönetimi	1739 Sayılı Milli Eğitim Temel Kanunu
	Milli Eğitim Bakanlığı İlköğretim Kurumları Yönetmeliği
	Milli Eğitim Bakanlığı Ortaöğretim Kurumları Yönetmeliği
	Milli Eğitim Bakanlığı Okul Aile Birliği Yönetmeliği
	Milli Eğitim Bakanlığı Eğitim Bölgeleri ve Eğitim Kurulları Yönergesi
	MEB Yönetici ve Öğretmenlerin Ders ve Ek Ders Saatlerine İlişkin Karar
	Taşınır Mal Yönetmeliği

Eđitim-Öđretim	Anayasa
	1739 Sayılı Milli Eđitim Temel Kanunu
	222 Sayılı İlköđretim ve Eđitim Kanunu
	6287 Sayılı İlköđretim ve Eđitim Kanunu ile Bazı Kanunlarda Deđişiklik Yapılmasına Dair Kanun
	Milli Eđitim Bakanlığı İlköđretim Kurumları Yönetmeliđi
	Millî Eđitim Bakanlığı Okul Öncesi Eđitim ve İlköđretim Kurumları Yönetmeliđinde Deđişiklik Yapılmasına Dair Yönetmelik
	Milli Eđitim Bakanlığı Ortaöđretim Kurumları Yönetmeliđi
	Milli Eđitim Bakanlığı Meslekî ve Teknik Eđitim Yönetmeliđi
	Millî Eđitim Bakanlığı Özel Eđitim Kurumları Yönetmeliđi
	Millî Eđitim Bakanlığı Anadolu İmam-Hatip Liseleri Yönetmeliđi
	Milli Eđitim Bakanlığı Eđitim Öđretim Çalıřmalarının Planlı Yürütülmesine İliřkin Yönerge
	Milli Eđitim Bakanlığı Ders Kitapları ve Eđitim Araçları Yönetmeliđi
	Milli Eđitim Bakanlığı Öđrencilerin Ders Dıřı Eđitim ve Öđretim Faaliyetleri Hakkında Yönetmelik
	Milli Eđitim Bakanlığı Destekleme ve Yetiřtirme Kursları Yönergesi
Millî Eđitim Bakanlığı İlkokullarda Yetiřtirme Programı Yönergesi	
Personel İřleri	Milli Eđitim Bakanlığı Personel İzin Yönergesi
	Devlet Memurları Tedavi ve Cenaze Giderleri Yönetmeliđi
	Kamu Kurum ve Kuruluşlarında Çalıřan Personelin Kılık Kıyafet Yönetmeliđi
	Memurların Hastalık Raporlarını Verecek Hekim ve Sađlık Kurulları Hakkındaki Yönetmelik
	Milli Eđitim Bakanlığı Personeli Görevde Yükseltme ve Unvan Deđişikliđi Yönetmeliđi
Öđretmenlik Kariyer Basamaklarında Yükseltme Yönetmeliđi	
Mühür, Yazıřma, Arřiv	Resmi Mühür Yönetmeliđi
	Resmi Yazıřmalarda Uygulanacak Usul ve Esaslar Hakkındaki Yönetmelik
	Milli Eđitim Bakanlığı Evrak Yönergesi
	Milli Eđitim Bakanlığı Arřiv Hizmetleri Yönetmeliđi
	Milli Eđitim Bakanlığı Rehberlik ve Psikolojik Danıřma Hizmetleri Yönetmeliđi
	Okul Spor Kulüpleri Yönetmeliđi

Rehberlik ve Sosyal Etkinlikler	Milli Eğitim Bakanlığı İlköğretim ve Ortaöğretim Sosyal Etkinlikler Yönetmeliği
	Milli Eğitim Bakanlığı Bayrak Törenleri Yönergesi
Öğrenci İşleri	Milli Eğitim Bakanlığı İlköğretim Kurumları Yönetmeliği
	Milli Eğitim Bakanlığı Demokrasi Eğitimi ve Okul Meclisleri Yönergesi
	Okul Servis Araçları Hizmet Yönetmeliği
İsim ve Tanıtım	Milli Eğitim Bakanlığı Kurum Tanıtım Yönetmeliği
	Milli Eğitim Bakanlığına Bağlı Kurumlara Ait Açma, Kapatma ve Ad Verme Yönetmeliği
Sivil Savunma	Sabotajlara Karşı Koruma Yönetmeliği
	Binaların Yangından Korunması Hakkındaki Yönetmelik
	Daire ve Müesseseler İçin Sivil Savunma İşleri Kılavuzu

2.4. Üst Politika Belgeleri Analizi

Tablo 3:Üst Politika Belgeleri

Temel Üst Politika Belgeleri	Sektörel ve Tematik Strateji Belgeleri
<ul style="list-style-type: none">✓ Kalkınma Planları✓ Orta Vadeli Programlar✓ Orta Vadeli Mali Planlar✓ Cumhurbaşkanlığı Yıllık Programları✓ MEB 2024-2028 Stratejik Planı✓ Burdur İl MEM 2024-2028 Stratejik Planı✓ Karapınar İlkokulu 2019/2023 Stratejik Planı✓ Milli Eğitim Şura Kararları	<ul style="list-style-type: none">✓ Öğretmen Strateji Belgesi✓ İklim Değişikliği Eylem Planı✓ Kadının Güçlenmesi Strateji Belgesi ve Eylem Planı✓ Su Verimliliği Strateji Belgesi ve Eylem Planı✓ Ulusal Deprem Stratejisi ve Eylem Planı✓ Ulusal Genç İstihdam Stratejisi ve Eylem Planı✓ Ulusal Enerji Verimliliği Eylem Planı✓ Ulusal Girişimcilik Stratejisi ve Eylem Planı✓ Ulusal Yapay Zekâ Stratejisi✓ 2023-2028 Türkiye Çocuk Hakları Strateji Belgesi ve Eylem Planı✓ Diğer Kamu Kurumlarının Stratejik Planları

Tablo 4:Üst Politika Belgeleri Analizi

Üst Politika Belgesi	İlgili Bölüm/Referans	Verilen Görev/İhtiyaçlar
On İkinci Kalkınma Planı	Yurt İçi Tasarruflar	350.2, 352.3 Sayılı Tedbir Maddeleri
	Mali Piyasalar	379.2 Sayılı Tedbir Maddesi
	İmalat Sanayii	432.1, 432.3 Sayılı Tedbir Maddeleri
	Otomotiv	473.1 Sayılı Tedbir Maddesi
	Turizm	525.3, 525.4 Sayılı Tedbir Maddeleri
	Girişimcilik ve Kobi'ler	559.2, 559.3, Sayılı Tedbir Maddeleri
	Fikrî Mülkiyet Hakları	565.5, 565.6, 565.7 Sayılı Tedbir Maddeleri
	Ticaretin ve Tüketicinin Korunmasının Geliştirilmesine Yönelik Hizmetler	621.8 Sayılı Tedbir Maddesi
	Eğitim	658, 659, 660 Sayılı Amaç Maddeleri ve Bunlara Bağlı Politika ile Tedbir Maddeleri
	Çocuk	731.2, 731.3, 731.4, 731.5, 731.6, 732.1, 732.3, 732.5, 733.1, 733.2, 734.4, 735.7, 735.8, 738.2, 738.3, 739.1, 739.2, 739.3, 739.4, 740.4, 742.4, 744.1 Sayılı Tedbir Maddeleri
	Gençlik	746.1, 746.2, 746.6, 747.1, 747.2, 748.6 Sayılı Tedbir Maddeleri
	Engelli Hizmetleri	758.1, 758.2, 758.3, 758.4, 758.5 Sayılı Tedbir Maddeleri
	Sosyal Hizmetler, Sosyal Yardımlar ve Yoksullukla Mücadele	773.1, 774.1 Sayılı Tedbir Maddeleri
	Gelir Dağılımı	777.4 Sayılı Tedbir Maddesi
	Kültür ve Sanat	783.1, 783.2, 783.5, 785.1, 785.2, 785.3, 785.5, 789.1, 789.2, 790.4, 793.2 Sayılı Tedbir Maddeleri
	Spor	796.1, 796.2, 796.3, 798.3, 799.1, 799.2, 799.3 Sayılı Tedbir Maddeleri
	Nüfus ve Yaşlanma	804.1, 809.1 Sayılı Tedbir Maddeleri
Ülusallararası Göç	815.4, 816.1 Sayılı Tedbir Maddeleri	

Yurt Dışında Yaşayan Türkler	819.1, 819.2, 819.3, 820.7 Sayılı Tedbir Maddeleri
Afet Yönetimi	830.7, 831.3, 832.1, 832.4, 833.6, 839.1, 839.3, 841.1 Sayılı Tedbir Maddeleri
Sivil Toplum	940.3 Sayılı Tedbir Maddesi
Kamuda Stratejik Yönetim	942.1, 943.1, 943.2, 943.4, 943.5 Sayılı Tedbir Maddeleri
Kalkınma İçin Uluslararası İş Birliği	970.1, 970.6, 972.6, 973.2, 973.3, 973.4 Sayılı Tedbir Maddeleri
İstihdam	12 Sayılı Tedbir Maddesi

Üst Politika Belgesi	İlgili Bölüm/Referans	Verilen Görev/İhtiyaçlar
Orta Vadeli Program (2024-2026)	Programda Bakanlığımıza bağlı olarak Müdürlüğümüzü ilgilendiren on dokuz (19) politika ve tedbir ile Öncelikli Reform Alanlarına Yönelik on (10) düzenleme yer almaktadır.	
	Ödemeler Dengesi	1 Tedbir
	Finansal İstikrar	1 Tedbir
	Afet Yönetimi	1 Tedbir
	Dijital Dönüşüm	4 Tedbir
	Hizmet İhracatının Desteklenmesi	1 Tedbir
	Ne Eğitimde Ne İstihdamda Olan Gençlerin ve Kadınların Eğitime ve İstihdama Katılımı	3 Tedbir
	Yükseköğretimde ve Meslekî ve Teknik Eğitimde Özel Sektör Odaklı Dönüşüm	2 Tedbir
	Kamu Cari Harcamalarında Rasyonelleşme	2 Tedbir
	Afetlere Duyarlı Bütünleşik Mekansal Planlama	1 Tedbir
İklim Değişikliği Mevzuatı, Emisyon Ticaret Sistemi, Sınırdaki Karbon Düzenlemesi Mekanizmasına Uyum	1 Tedbir	
Yurt İçi Tasarruflar	350.2, 352.3 Sayılı Tedbir Maddeleri	
Mali Piyasalar	379.2 Sayılı Tedbir Maddesi	
İmalat Sanayii	432.1 Sayılı Tedbir Maddesi	

Cumhurbaşkanlığı 2024 Yıllık Programı	Otomotiv	473.1 Sayılı Tedbir Maddesi
	Turizm	525.3, 525.4 Sayılı Tedbir Maddeleri
	Girişimcilik ve KOBİ'ler	559.2, 559.3 Sayılı Tedbir Maddeleri
	Fikri Mülkiyet Hakları	565.6, 565.7 Sayılı Tedbir Maddeleri
	Eğitim	661.1, 661.4, P. 661, P. 662, P. 663, P.664, P.665, P.666, P.667, P.668, P.670, P.672, P.675, P.676, P.678, P.680, P.681 Sayılı Politika ve Tedbir Maddeleri
	Çocuk	P.732, 731.2, 731.3, 731.4, 731.5, 733.1, 733.2, 734.4, 735.8, 739.1, 739.3, 739.4, 740.4, 742.4, P.743, 744.1 Sayılı Politika ve Tedbir Maddeleri
	Gençlik	746.1, 746.2, 746.6, 747.1, 747.2, 748.6 Sayılı Tedbir Maddeleri
	Engelli Hizmetleri	758.1, 758.2, 758.3 Sayılı Tedbir Maddeleri
	Kültür ve Sanat	783.1, 785.1, 785.2, 789.1 Sayılı Tedbir Maddeleri
	Uluslararası Göç	816.1 Sayılı Tedbir Maddesi
	Yurt Dışında Yaşayan Türkler	819.1, 819.2, 819.3 Sayılı Tedbir Maddeleri
	Kalkınma İçin Uluslararası İş Birliği	970.1, 972.6, 973.3 Sayılı Tedbir Maddeleri

Üst Politika Belgesi

İlgili Bölüm/Referans

Verilen Görev/İhtiyaçlar

Burdur İl Milli Eğitim Müdürlüğü 2024-2028 Stratejik Planı

A1: Öğrencilerin eğitim öğretime etkin katılımlarıyla donanımlı olarak bir üst öğrenime geçişi sağlanacaktır.
H 1.1: Öğrenme kayıpları önleyici çalışmalar yapılarak azaltılacaktır.

- İYEP'e göre eksiklikleri belirlenen öğrencilerin programa katılım zorunluluğunun getirilmesi
- İYEP'de devam zorunluluğunun getirilmesi

A2: Temel eğitimde öğrencilerin kaliteli eğitime erişimleri fırsat eşitliği temelinde artırılarak bilişsel, duyuşsal ve fiziksel olarak çok yönlü gelişimleri sağlanacak ve temel hayat becerilerini edinmiş öğrenciler yetiştirilecektir.
H2.1: Öğrencilerin bilimsel, kültürel, sanatsal, sportif ve toplum hizmeti alanlarında ders dışı etkinliklere katılım oranı artırılabilecektir.

- Bilimsel, kültürel, sanatsal ve sportif faaliyetler için maddi kaynak sağlanması
- Proje tabanlı çalışmalardan önce ihtiyaç analizi, çalışma sonrasında etki analizi yapılması
- Proje çalışması katılımcılarının, çalışmalar öncesinde hazırlık, amaç-hedef belirleme stratejileri, risk değerlendirmesi, uygulama, izleme-değerlendirme vb. süreçler ve ilgili kavramlar hakkında bilgi edinmesi

A3: Öğrencilere medeniyetimizin ve insanlığın ortak değerleriyle çağın gereklerine uygun bilgi, beceri, tutum ve davranışlar kazandırılacaktır.
H 3.1: Öğrencilere evrensel değerler, sağlıklı yaşam ve çevre bilinci duyarlılığı kazandırılacaktır.

- Halk Eğitim Merkezleri Çocuk Gelişimi ve Eğitimi alanına uygun olarak "Anne ve Çocuk Sağlığı, Çocukla İletişim, Çocuk Hakları Mevzuatı, Çocuklarda Duygu ve Davranış, Çocukta Temel İhtiyaçlar, Çocuklarda Uyum Problemi, Eğitimde Oyun Etkinlikleri, Okul Çağı Çocuklarında Beslenme, Özel Eğitim İhtiyacı Olan Bireyler İçin İletişim, Çocuklar İçin Dramatik Etkinlikler, Erken Çocukluk Dönemi Eğitimleri" ve benzeri konularda Bakanlık destekli ve yönlendirilmeli yaygın eğitim kursları düzenlenmelidir.

A4: Kurumun insan kaynağı kapasitesini geliştirerek ulusal ve uluslararası standartlara uygun eğitim hizmeti sunulacaktır.
H4.1: Okul aile işbirliği sağlanarak kurum kültürü geliştirilecektir.

- Paydaş görüşlerinin değerlendirilmesi, işbirliğinin geliştirilmesi

A5: Eğitim ortamlarının fiziki imkânları geliştirilecektir.
H5.1: Temel eğitimde okulların niteliğini arttıracak uygulama ve çalışmalara yer verilecektir

- Okul aile birliği desteği sağlanması
- İyileştirilen alanların eğitim ve öğretim çalışmalarında aktif kullanılması, fayda-maliyet dengesinin sağlanması
- Öngörülmeyle sonuçlanmayan sebeplerle ortaya çıkabilecek ihtiyaçları karşılayabilmek için merkezi düzeyde eğitime ayrılan bütçenin artırılması

2.5. Faaliyet Alanları ile Ürün/Hizmetlerin Belirlenmesi

Bu bölümde mevzuat analizi çıktıları dolayısıyla görev ve sorumluluklar dikkate alınarak okul/kurumun sunduğu temel ürün ve hizmetler verilmiştir. Belirlenen ürün ve hizmetler Tablo 5'te gösterilmiştir.

Tablo 4: Faaliyet Alanlar/Ürün ve Hizmetler Tablosu

Faaliyet Alanı	Ürün/Hizmetler
Öğretim-Eğitim Faaliyetleri	Öğrenci İşleri Kayıt-nakil işleri Devam-devamsızlık Sınıf geçme Sınav hizmetleri
Rehberlik Faaliyetleri	Öğrencilere rehberlik yapmak Velilere rehberlik etmek Rehberlik faaliyetlerini yürütmek
Sosyal Faaliyetler	Öğrenci kulüp çalışmaları Okul kermesi
Sportif Faaliyetler	Okul futbol/ basketbol/ voleybol turnuvaları Okul içi sportif yarışmalar
Bilimsel, Kültürel ve Sanatsal Faaliyetler	Okul münazara yarışmaları Resim sergisi Belirli Gün ve Haftaların kutlanması

İnsan Kaynakları Faaliyetleri (Mesleki Gelişim Faaliyetleri, Personel Etkinlikleri...)	Norm kadro iş ve işlemlerini yürütmek Özlük Dosyalarının Muhafazasını sağlamak Özlük ve emeklilik iş ve işlemlerini yürütmek Disiplin ve Ödül işlemlerinin uygulamalarını yapmak
Okul- Aile Birliği Faaliyetleri	Okul yönetimi ile işbirliği yaparak okulun fiziki donanım ihtiyaçlarının sağlanması Okulun ihtiyaçlarına yönelik bağış işlemlerinin takip edilmesi.
Öğrencilere Yönelik Faaliyetler	Okuma kültürünün yaygınlaştırılması çalışmaları Destek eğitim odası faaliyetleri İlkokullarda Yetiştirme Programı (İYEP) Destekleme ve yetiştirme kursu (DYK)
Ölçme Değerlendirme Faaliyetleri	Ölçme ve değerlendirme iş ve işlemlerini iş birliği içerisinde yürütmek. Sınavların uygulanması ile ilgili organizasyonu yapmak ve sınav güvenliğini sağlamak. Ders notlarının zamanında girilmesini sağlamak. DYK kazanım testlerinin uygulanması
Öğrenme Ortamlarına Yönelik Faaliyetler	Kodlama atölyesi çalışmaları Akıl ve Zeka Oyunları atölyesi çalışmaları Okul kütüphanesinin zenginleştirilmesi ve aktif kullanımını sağlamak.
Ders Dışı Faaliyetler	Lise / Üniversite tanıtım gezileri Okul kermesi Okul gezileri Okul dışı öğrenme faaliyetleri

2.6. Paydaş Analizi

Stratejik planlama ve kalite yönetiminin temel unsurlarından birisi katılımcılıktır. Stratejik planın sahiplenilmesi ve uygulamanın etkinliğini artırmak amacıyla okulumuzun / kurumumuzun etkileşim içinde olduğu paydaşların görüşleri dikkate alınmıştır. Paydaşlar, idarenin ürün ve hizmetleriyle ilgisi olan, idareden doğrudan veya dolaylı, olumlu ya da olumsuz yönde etkilenen veya idareyi etkileyen kişi, grup veya kurumlardır. Paydaşlar iç paydaşlar ve dış paydaşlar olarak sınıflandırılır.

İç paydaşlar, okul/kurumda gerçekleşen her faaliyetten doğrudan etkilenen veya bir faaliyeti ilerletme/yavaşlatma etkisine sahip olanlardır. Okul/kurumun bir parçası olan bireyleri ifade eder. Okul/kurum müdürü, müdür yardımcıları, öğretmenler, öğrenciler, destek personeli ve okul aile birliği üyeleri iç paydaşlarımızdır.

Dış paydaşlar, okul/kurumun bir parçası olmayan ancak okulda gerçekleşen her faaliyetten dolaylı olarak etkilenen, bağlı/ilişkili/ilgili kişi, grup ya da kurumları ifade eder. Veliler, il ve ilçe millî eğitim müdürlükleri, valilik, kamu kurum ve kuruluşları, muhtarlar, sivil toplum ve özel sektör kuruluşları vb. dış paydaşlarımızdır.

Tablo 5:Paydaş sınıflandırma ve etki / önem matrisi

Paydaş Adı	İç Paydaş	Dış Paydaş	Etki Derecesi	Önem Derecesi
Bucak Kaymakamlığı		√	5	5
İl/ İlçe Milli Eğitim Müdürlüğü İdare ve Personelleri		√	5	5
Öğretmenler	√		5	5
Öğrenciler	√		5	5
Veliler		√	5	5
Okul Müdürlükleri	√		5	5
Rehberlik ve Araştırma Merkezi		√	3	5
Bucak Belediyesi		√	4	4
Gençlik Hizmetleri ve Spor İlçe Müdürlüğü		√	3	3
İl/ İlçe Sağlık Müdürlüğü		√	3	3
Aile ve Sosyal Politikalar İlçe Müdürlüğü		√	3	3
Karapınar Sağlık Ocağı		√	4	4
Köy Muhtarlığı		√	5	5
Özel Eğitim ve Rehabilitasyon Merkezleri		√	3	3
Hayırseverler		√	4	4
Eğitim sendikaları		√	3	3
Medya		√	1	1
İlçe Jandarma Müdürlüğü		√	4	4
İlçe Müftülüğü		√	4	4

Önem Derecesi: 1, 2, 3 gözet; 4,5 birlikte çalış

Etki Derecesi: 1, 2, 3 İzle; 4, 5 bilgilendir

Önceliği: 5=Tam; 4=Çok; 3=Orta; 2=Az; 1=Hiç

2.6.1. Paydaş Görüş - Önerilerinin Alınması ve Değerlendirilmesi

Karapınar İlkokulu olarak öğrenci, öğretmen ve personellere memnuniyet anketleri gönderilerek ilgili paydaşlarımızın durum tespit çalışmasında yer almaları istenmiştir. Böylece Karapınar İlkokulu' nun durum tespitinde bütün bağlı birimlerin ortak katılımı doğrultusunda paydaşlarımızın görüş ve beklentileri yapılan anketlerle tespit edilmiştir. Paydaş anketi okul çalışanları ve öğrencilere uygulanmıştır. Ankete 50 öğrenci, 44 veli, 6 öğretmen olmak üzere toplam 100 kişi katılmıştır.

Tablo 6:Öğrenci Memnuniyet Anket Sonuçları

ÖĞRENCİ MEMNUNİYET ANKETİ		MEMNUNİYET ANKETİ SONUCU	
SIRA NO	GÖSTERGELER	SONUÇ	%
1	İhtiyaç duyduğumda okul çalışanlarıyla rahatlıkla görüşebiliyorum.	5	92
2	Okul müdürü ile ihtiyaç duyduğumda rahatlıkla konuşabiliyorum.	4	81
3	Okulun rehberlik servisinden yeterince yararlanabiliyorum.	2	42
4	Okula ilettiğimiz öneri ve isteklerimiz dikkate alınır.	4	80
5	Okulda kendimi güvende hissediyorum.	5	88
6	Okulda öğrencilerle ilgili alınan kararlarda bizlerin görüşleri alınır.	5	89
7	Öğretmenler yeniliğe açık olarak derslerin işlenişinde çeşitli yöntemler kullanmaktadır.	5	85
8	Derslerde konuya göre uygun araç gereçler kullanılmaktadır.	5	87
9	Teneffüslerde ihtiyaçlarımı giderebiliyorum.	5	90
10	Okulun içi ve dışı temizdir.	5	88
11	Okulun binası ve diğer fiziki mekanlar yeterlidir.	4	80
12	Okul kantininde satılan malzemeler sağlıklı ve güvenlidir.	0	0
13	Okulumuzda yeterli miktarda sanatsal ve kültürel faaliyetler düzenlenmektedir.	4	80
GENEL DEĞERLENDİRME		4.07	75.53

Yapılan öğrenci memnuniyet anketi sonucunda öğrencilerimizin genel memnuniyet düzeyinin 75.53 olduğu görülmektedir. Öğrencilerimiz en çok okulda güvende olduklarını, okul çalışanları ve öğretmenleriyle rahatlıkla konuşabildiklerinden memnun olduklarını belirtmişlerdir. Ancak rehberlik servisinin eksikliğinden dolayı rehberlik konularının gelişime açık alanlar olduğuna yönelik görüş bildirmişlerdir.

Tablo 7:Öğretmen Memnuniyet Anket Sonuçları

ÖĞRETMEN MEMNUNİYET ANKETİ		ANKET SONUCU	
SIRA NO	GÖSTERGELER	SONUÇ	%
1	Okulumuzda alınan kararlar, çalışanların katılımıyla alınır.	5	90
2	Kurumdaki tüm duyurular çalışanlara zamanında iletilir.	5	90
3	Her türlü ödüllendirmede adil olma, tarafsızlık ve objektiflik esastır.	5	90
4	Kendimi, okulun değerli bir üyesi olarak görürüm.	5	90
5	Çalıştığım okul bana kendimi geliştirme imkânı tanımaktadır.	5	90
6	Okul, teknik araç ve gereç yönünden yeterli donanıma sahiptir.	4	83
7	Okulda çalışanlara yönelik sosyal ve kültürel faaliyetler düzenlenir.	5	85
8	Okulda öğretmenler arasında ayrım yapılmamaktadır.	5	85
9	Okulumuzda yerelde ve toplum üzerinde olumlu etki bırakacak çalışmalar yapmaktadır.	5	85
10	Yöneticilerimiz, yaratıcı ve yenilikçi düşüncelerin üretilmesini teşvik etmektedir.	5	85
11	Yöneticiler, okulun vizyonunu, stratejilerini, iyileştirmeye açık alanlarını vs. çalışanlarla paylaşır.	5	85
12	Okulumuzda sadece öğretmenlerin kullanımına tahsis edilmiş yerler yeterlidir.	5	85
13	Alanıma ilişkin yenilik ve gelişmeleri takip eder ve kendimi güncellerim.	5	85
GENEL DEĞERLENDİRME		4.92	86.76

Yapılan öğretmen memnuniyet anketi sonucunda öğretmenlerimizin genel memnuniyet düzeyinin 86.76 olduğu görülmektedir. Öğretmenlerimiz en çok okul yönetiminin adaletli yaklaşımından memnun olduklarını belirtmişlerdir. Ancak okulun teknik donanım yönünden gelişime açık alanlar olduğuna yönelik görüş bildirmişlerdir.

Tablo 8:Veli Memnuniyet Anket Sonuçları

VELİ MEMNUNİYET ANKETİ		ANKET SONUCU	
SIRA NO	GÖSTERGELER	SONUÇ	%
1	İhtiyaç duyduğumda okul çalışanlarıyla rahatlıkla görüşebiliyorum.	5	91
2	Bizi ilgilendiren okul duyurularını zamanında öğreniyorum.	4	84
3	Öğrencimle ilgili konularda okulda rehberlik hizmeti alabiliyorum.	5	90
4	Okula ilettiğim istek ve şikayetlerim dikkate alınmıyor.	5	90
5	Öğretmenler yeniliğe açık olarak derslerin işlenişinde çeşitli yöntemler kullanmaktadır.	5	93
6	Okulda yabancı kişilere karşı güvenlik önlemleri alınmaktadır.	3	69
7	Okulda bizleri ilgilendiren kararlarda görüşlerimiz dikkate alınır.	5	90
8	E-Okul Veli Bilgilendirme Sistemi ile okulun internet sayfasını düzenli olarak takip ediyorum.	4	80
9	Çocuğumun okulunu sevdiğini ve öğretmenleriyle iyi anlaşmış olduğunu düşünüyorum.	5	87
10	Okul, teknik araç ve gereç yönünden yeterli donanıma sahiptir.	4	79
11	Okul her zaman temiz ve bakımlıdır.	5	90
12	Okulun binası ve diğer fiziki mekanlar yeterlidir.	3	65
13	Okulumuzda yeterli miktarda sanatsal ve kültürel faaliyetler düzenlenmektedir.	4	84
GENEL DEĞERLENDİRME		4.38	84

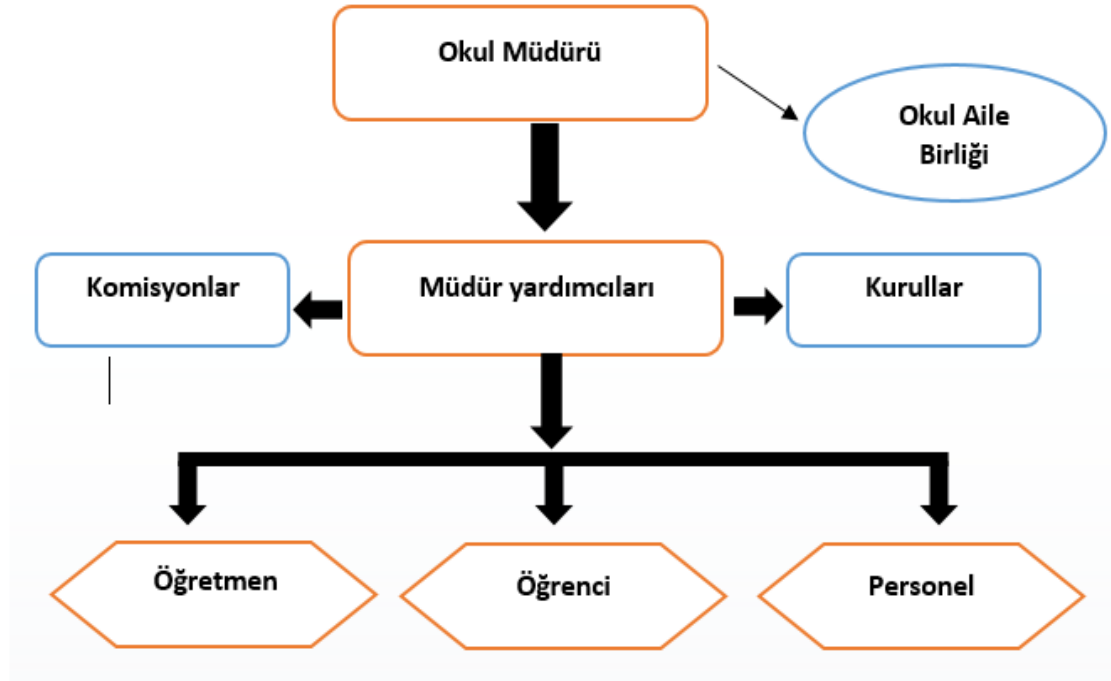
Yapılan veli memnuniyet anketi sonucunda velilerimizin genel memnuniyet düzeyinin 84 olduğu görülmektedir. Velilerimiz en çok okul idaresi ve öğretmenlerin kendileriyle olan işbirliğinden ve iletişimlerinden memnun olduklarını belirtmişlerdir. Ancak okul güvenliğinin ve fiziki donanım konularının gelişime açık alanlar olduğuna yönelik görüş bildirmişlerdir.

2.7. Okul / Kurum İçi Analiz

2.7.1. Okul / Kurum Teşkilat Şeması

Bu bölümde kurumumuzu oluşturan paydaşlara yönelik teşkilat şeması verilmiştir.

Şekil 1:Okul / kurum Teşkilat Şeması



2.7.2. Kurum içi analiz

Bu bölümde okulumuza / kurumumuza yönelik öğrenci sayıları, akademik başarı verileri, devamsızlık ve gerçekleştirilen faaliyetlere yönelik analiz bilgileri yer almaktadır.

Tablo 9:Sınıflara ve cinsiyete göre öğrenci sayıları

SINIFI	KIZ	ERKEK	Toplam
1.Sınıf	3	9	12
2.Sınıf	3	7	10
3.Sınıf	6	5	11
4.Sınıf	4	3	7
Anasınıfı	3	7	10
TOPLAM	19	31	50

Tablo 10:Yabancı uyruklu öğrenci sayısı

SINIFI	KIZ	ERKEK	Toplam
1.Sınıf	1	0	1
2.Sınıf	1	1	2
3.Sınıf	1	0	1
4. Sınıf	0	0	0
Anasınıfı	0	0	0
TOPLAM	3	1	4

Tablo 11:Kaynaştırma öğrencileri sayısı

SINIFI	KIZ	ERKEK	Toplam
1.Sınıf	0	1(Evde Eğitim)	1
2.Sınıf	0	0	0
3.Sınıf	0	0	0
4.Sınıf	1	0	1
Anasınıfı	0	0	0
TOPLAM	1	1	2

Tablo 12: Öğrenci alan bilgisi (meslek liseleri)

SINIFI	KIZ	ERKEK	TOPLAM
Elektrik- Elektronik			
Hasta bakımı			
Çocuk Gelişimi			
Adalet			
...vb			
TOPLAM			

Tablo 13: Bursluluk Sınavını Kazanan Öğrenci Sayısı

2021	2022	2023	TOPLAM

Tablo 14: Sınavla öğrenci alan ortaöğretim kurumlarına yerleşen öğrenci sayısı (ortaokul)

SINIFI	KIZ	ERKEK	TOPLAM
Fen Lisesi			
Sosyal Bilimler Lisesi			
Spor Lisesi			
Güzel Sanatlar Lisesi			
Proje Okulları			
TOPLAM			

Tablo 15: Yükseköğrenime yerleşen öğrenci sayısı

	2021	2022	2023	TOPLAM
Ön lisans				
Lisans				

Tablo 16: Okul / Kurum sosyal, kültürel, bilimsel ve sportif başarı tablosu (son 3 yıl)

Faaliyet Alanı	Faaliyete Yönelik Elde Edilen Başarılar
E-Twinning	Okulumuz 2021 yılında E- Twinnig Avrupa Kalite Etiketi almıştır.
Kros Yarışmaları	Okulumuz 2023 yılında ilçede yapılan kros yarışmalarında öğrencimiz Hatice Ceren YÜNCÜ 2. Olmuştur.

Tablo 17: Öğrenci devamsızlık verileri

SINIF	10 -20 gün arası		20 Gün ve üzeri	
	Özürlü	Özürsüz	Özürlü	Özürsüz
1.Sınıf	0	2	0	0
2.sınıf	5	15	0	0
3.sınıf	3	1	0	0
4.sınıf	6	3	0	0

2.7.2. İnsan Kaynakları

Okullarda insan kaynaklarını, organizasyonel amaçlar doğrultusunda en verimli şekilde kullanmak; insan kaynağının iç ve dış gelişmelere uygun olarak etkin bir şekilde planlanmasını, geliştirilmesini ve değerlendirilmesini sağlamak kurumun verimliliği açısından büyük önem taşımaktadır.

Tablo 18: Çalışanların Eğitim Düzeyi ve Cinsiyetine Göre Dağılımı

	DOKTORA			YÜKSEK LİSANS			LİSANS			ÖNLİSANS			LİSE VE ALTI		
	E	K	T	E	K	T	E	K	T	E	K	T	E	K	T
Okul Müdürü							*		1						
Müdür Yardımcıları								*	1						
1. Sınıf öğretmeni					*	1									
2. Sınıf Öğretmeni								*	1						
3. Sınıf Öğretmeni							*		1						
4. Sınıf Öğretmeni							*		1						
Anasınıfı Öğretmeni								*	1						
İngilizce öğretmeni								*	1						
TOPLAM						1			7						

Tablo 19: İdari Personelin Hizmet Süresine İlişkin Bilgiler

Hizmet Süreleri	2024 Yılı İtibarıyla	
	Kişi Sayısı	%
1 Yıl	1(Müdür Yardımcısı)	
2-3 Yıl	1(Okul Müdürü)	
4 Yıl		
5 Yıl ve fazlası		

Tablo 20: Öğretmenlerin Hizmet Süreleri

Hizmet Süreleri	Branşı	Kadın	Erkek	Hizmet Yılı	Toplam
1-3 Yıl					
4-6 Yıl					
7-10 Yıl	Müdür Yardımcısı	1	0	9	
11-15 Yıl	Anasınıfı	1	0	12	
11-15 Yıl	İngilizce Öğretmeni	1	0	14	
11-15 Yıl	Sınıf Öğretmeni	0	2	13	
16-20 Yıl	Sınıf Öğretmeni	1	0	18	
20 yıl ve üzeri	Sınıf Öğretmeni	1	0	27	

Tablo 21: Yönetici ve öğretmenlerin katıldıkları hizmet içi eğitim faaliyeti sayısı

Adı ve Soyadı	Branşı	Katıldığı Hizmet İçi Eğitim Sayısı			
		2021	2022	2023	Toplam
Şule PESEN	Sınıf Öğretmeni	5	22	10	37
Esra KUŞBABALI	Sınıf Öğretmeni	3	14	2	19
Bayram BAYRAM	Sınıf Öğretmeni	2	8	4	14
İsmail ATASAYAR	Sınıf Öğretmeni	2	8	5	15
Betül ONAT	İngilizce Öğretmeni	1	10	5	16
Birgül ÇETİN TUNÇ	Anasınıfı	1	17	5	23

Tablo 22: Okul / kurum norm ve ihtiyaç durumu

Branş	Norm	Mevcut	İhtiyaç	Toplam
Okul Öncesi Öğretmeni	1	1	0	1
Sınıf Öğretmeni	4	4	0	4
İngilizce	1	1	0	1

Tablo 23: Okul/Kurumda Oluşan Öğretmen Sirkülasyon Durumu

	Okul/Kurumdan Ayrılan Öğretmen Sayısı			Okul/Kurumda Göreve Başlayan Öğretmen Sayısı		
	2021	2022	2023	2021	2022	2023
TOPLAM	2	2	1	1	0	0

Tablo 24: Okul/Kurumda Oluşan Yönetici Sirkülasyon Durumu

	Okul/Kurumdan Ayrılan Yönetici Sayısı			Okul/Kurumda Göreve Başlayan Yönetici Sayısı		
	2021	2022	2023	2021	2022	2023
TOPLAM	1	1	1	1	1	1

Tablo 25: Kurumdaki Mevcut Hizmetli/ Memur/ Yardımcı Personel Sayısı

	Görevi	Erkek	Kadın	Eğitim Durumu	Hizmet	Toplam
					Yılı	
1	Memur					
2	Hizmetli		1	LİSE	1	
3	Geçici Personel					

Tablo 26: Okul/kurum Rehberlik Hizmetleri

Mevcut Kapasite				Mevcut Kapasite Kullanımı ve Performans					
Psikolojik Danışman Norm Sayısı	Görev Yapan Psikolojik Danışman Sayısı	İhtiyaç Duyulan Psikolojik Danışman Sayısı	Görüşme Odası Sayısı	Danışmanlık Hizmeti Alan			Rehberlik Hizmetleri İle İlgili Düzenlenen Eğitim/Paylaşım Toplantısı vb. Faaliyet Sayısı		
				Öğrenci Sayısı	Öğretmen Sayısı	Veli Sayısı	Öğretmenlere Yönelik	Öğrencilere Yönelik	Velilere Yönelik
0	0	1	1	50	6	44	4	2	2

2.7.3. Teknolojik Düzey

Okul hizmetlerinin, yararlanıcılara daha hızlı ve etkili şekilde sunulması için güncel teknolojik araçlar etkin bir biçimde kullanılmaktadır. Bu kapsamda modüler bir yapıda kurgulanmış olan Millî Eğitim Bakanlığı Bilgi İşlem Sistemi (MEBBİS) ile kurumsal ve bireysel iş ve işlemlerin büyük bölümü yürütülmektedir. Aynı zamanda sistemde personel ve öğrencilerin bilgileri bulunmaktadır. e-Okul, Veli Bilgilendirme Sistemi gibi modüllere ulaşılarak çalışmalar yürütülmektedir. Müdürlüğümüz resmi yazışmaları elektronik ortamda Doküman Yönetim Sistemi (DYS) üzerinden yapılmaktadır.

Tablo 27: Teknolojik Araç-Gereç Durumu

Araç-Gereçler	Mevcut	İhtiyaç
Etkileşimli Tahta	7	0
Masaüstü bilgisayar	20	1
Dizüstü bilgisayar	3	
Fotokopi Makinesi	2	1
Yazıcı	3	0
Tarayıcı	0	1
Televizyon	0	1
Projeksiyon cihazı	0	0
Güvenlik Kamerası	8	0
..vb		

Tablo 28: Fiziki Mekân Durumu

Fiziki Mekân	Var	Yok	Adedi	İhtiyaç	Açıklama
Derslik Sayısı	*		5	0	
Öğretmen Çalışma Odası	*		1	0	
Ekipman Odası	*		1	0	
Kütüphane	*		1	0	
Rehberlik Servisi		*		1	
Resim Odası	*		1	0	
Müzik Odası		*	0	1	
Çok Amaçlı Salon	*		1	0	
Spor Salonu		*	0	1	
Kantin		*	0	0	
BT Laboratuvarı	*		1	0	
Kodlama Atölyesi		*	0	1	
Müzik Sınıfı		*	0	1	
Basketbol Sahası	*		1	0	
Revir		*	0	0	
...vb bölümleri yazınız					

2.7.4. Mali Kaynaklar

Kurumun mali kaynakları, bütçe büyüklüğü, döner sermaye, okul-aile birliğı gelirleri, kantin vb. gelirler ve harcama kalemleri ortaya konulur. Bütçe işlemlerinin kim tarafından yürütüldüğü belirtilir. Enflasyon oranı da dikkate alınarak plan dönemi boyunca gerçekleşecek kaynak artışı tahmini olarak belirlenir.

Tablo 29: Gelir-Gider Tablosu (2023 yılı)

HARCAKALEMLERİ	GİDER	GELİR
Temizlik	7600	7600
KüçükOnarım	2110	2110
BilgisayarHarcamaları		
BüroMakinalarıHarcamaları		
Telefon		
SosyalFaaliyetler	7000	7000
Kırtasiye	5000	5000
Diğer		
TOPLAM	21710	21710

Tablo 30: Kaynak Tablosu

Kaynaklar	2024	2025	2026	2027	2028
Genel Bütçe	15400	16940	18634	20497	22546
Okul Aile Birliđi	0	0	0	0	0
Kira Gelirleri	0	0	0	0	0
Döner Sermaye	0	0	0	0	0
Dış Kaynak/Projeler	0	0	0	0	0
Diđer					
TOPLAM	15400	16940	18634	20497	22546

2.7.5. İstatistiki Veriler

Tablo 31: Yıllara göre öğrenci sayısı

	2020- 2021		2021- 2022		2022-2023	
	K	E	K	E	K	E
ÖĞRENCİ SAYISI	18	28	21	26	19	27
TOPLAM	46		47		46	

Tablo 32: Yıllara göre sınıf tekrar yapan öğrenci sayısı

Sınıf Düzeyleri	2020- 2021	2021- 2022	2022-2023
1.sınıf	0	1	1
2. sınıf	0	0	1
3. sınıf	0	1	0
4.sınıf	0	0	0
TOPLAM	0	2	2

Tablo 33: Okulda Kurulan Kulüpler

Kulüp Adı	Öğrenci Sayısı (2023)	Danışman Öğretmen Sayısı
SPOR KULÜBÜ	10	1
SİVİL SAVUNMA VE YEŞİLAY KULÜBÜ	11	1
E-TWİNNİNG KULÜBÜ	9	1
ÖRNEK,ÖNCÜ ŞAHSİYETLER KULÜBÜ	11	1
KÜTÜPHANECİLİK KULÜBÜ	10	1

Tablo 34: Kurumda Gerçekleştirilen Faaliyet Sayıları

Faaliyetler	2020- 2021	2021- 2022	2022-2023
Belirli Gün ve Haftalara Yönelik Kutlamalar	8	10	12
Okul tanıtım gezileri	1	1	1
Üniversite Gezileri	0	0	0
Piknik	1	1	1
Müze gezisi	0	0	1
Kermes	0	1	1

Sınıflar arası spor turnuvaları	1	1	1
Münazara	0	0	0
Okuma yarışması	1	1	1
Sergi	0	0	0
Yazar Buluşmaları	0	0	0
Şiir Okuma	0	0	0
Bilim Söyleşileri	0	0	0
...vb etkinlikler			
TOPLAM	12	15	18

Tablo 35: Lisanslı öğrenci sayısı

Lisans Aldığı Alan	2021	2022	2023	TOPLAM

Tablo 38: Yemekhaneden faydalanan öğrenci sayısı

	Yemekhane Kapasitesi	Yemekhaneden Faydalanan Öğrenci Sayısı	Yemekhane Kullanım Oranı
2021	50	30	%60
2022	50	28	%56
2023	50	32	%64

2.8. Çevre Analizi (PESTLE)

Tablo 39: PESTLE Tablosu

Politik-Yasal Etkenler	Ekonomik Etkenler
<ul style="list-style-type: none">➤ Kalkınma Planı ve Orta Vadeli Program,➤ Bakanlık, il ve ilçe stratejik planlarının incelenmesi,➤ Yasal yükümlülüklerin belirlenmesi,➤ Oluşturulması gereken kurul ve komisyonlar,➤ Okul/kurum çevresindeki politik durum.➤ Hükümetin dış politikası➤ Okul-Aile birliği➤ Tasarruf tedbirleri➤ Okul mezunlarının iş olanaklarının geniş olması➤ Zorunlu eğitim➤ Deprem Yönetmeliği➤ Taşınmalı eğitim	<ul style="list-style-type: none">● Okul/kurumun bulunduğu çevrenin genel gelir durumu,● İş kapasitesi,● Okul/kurumun gelirini arttırıcı unsurlar,● Okul/kurumun giderlerini arttırıcı unsurlar,● Tasarruf sağlama imkânları,● İşsizlik durumu,● Mal-ürün ve hizmet satın alma imkânları,● Kullanılabilir bütçe <p>- Ekonomik durumları iyi olan velilerin destekleri - Hayırseverlerin desteği</p>

Sosyo-kültürel etkenler	Teknolojik etkenler
<ul style="list-style-type: none"> ● Kariyer beklentileri, ● Ailelerin ve öğrencilerin bilinçlenmeleri, ● Aile yapısındaki değişimler (geniş aileden çekirdek aileyegeçiş, erken yaşta evlenme vs.), ● Nüfus artışı, ● Göç, ● Nüfusun yaş gruplarına göre dağılımı, ● Hayat beklentilerindeki değişimler (Hızlı para kazanma hırısı, lüks yaşama düşkünlük, kırsal alanda kentselyaşam), ● Beslenme alışkanlıkları, ● Değerler, mesleki etik kuralları vb. <ul style="list-style-type: none"> ➤ Ailelerin eğitim düzeyinin çoğunlukla orta olması ➤ Okulun göç veren bir köyde bulunması ➤ Velilerin özel eğitim konusunda bilinçsiz olmaları ➤ Velilerin özel eğitim öğrencilerine yönelik farkındalık düzeylerinin iyi olmaması ➤ Toplumda dezavantajlı bireylere yönelik farkındalığın yükselmesi ➤ Velilerin genel olarak eğitime önem vermesi ➤ Okulda yabancı uyruklu öğrencilerin fazla olması ➤ Veli gelir durumunun düşük olması nedeniyle öğrencilerde yetersiz beslenme problemi olması ➤ Velilerin akademik başarı beklentilerinin olmaması ➤ Toplumsal olarak meslek liselerine yönelik bakış açısının pozitif yönde değişmesi 	<ul style="list-style-type: none"> ● Okul/kurumun teknoloji kullanım durumu ● e- Devlet uygulamaları, ● Dijital Platformlar üzerinden uzaktan eğitim imkânları, ● Okul/kurumun sahip olmadığı teknolojik araçlar ● Personelin ve öğrencilerin teknoloji kullanım kapasiteleri, ● Personelin ve öğrencilerin sahip olduğu teknolojik araçlar, ● Teknoloji alanındaki gelişmeler ● Teknolojinin eğitimde kullanımı <ul style="list-style-type: none"> ➤ EBA platformu sayesinde öğrencilerin uzaktan eğitim imkanlarının olması ➤ Bakanlık tarafından sunulan uzaktan mesleki eğitim kursları ➤ Tüm sınıflarımızda etkileşimli tahta olması ➤ Sınıflarımızda etkileşimli tahta olmaması ➤ Güvenlik kameralarının tam olması / eksik olması ➤ Sınıflarda klima olmaması ➤ Sınıflarımızda akıllı tahta olması ➤ Öğretmenlerin dijital yeterliliklerinin iyi düzeyde olması ➤ Okulumuzda fiber internet alt yapısının olması ➤ Öğrencilerde artan dijital bağımlılık ➤ Öğrencilerin dijital yeterliliklerinin düşük olması
<p>Çevresel Etkenler</p>	

- Hava ve su kirlenmesi,
- Toprak yapısı,
- Bitki örtüsü,
- Doğal kaynakların korunması için yapılan çalışmalar,
- Çevrede yoğunluk gösteren hastalıklar,
- Doğal afetler (deprem kuşağında bulunma, Covid 19, kene vakaları vb.)

- **İlimizin deprem bölgesinde olması**
- **Okulumuzun ulaşımının kolay olması**
- **Okulumuzun çevresinin yeşillik alanının geniş olması**
- **Okulun ana yola yakın olması**
- **Okulun trafiğin az olduğu bir sokakta bulunması**
- **İlimizde kış mevsiminin yumuşak geçmesi**
- **İlimizde yaz mevsiminin erken başlaması**
- **Toplu taşıma araçları ile okula ulaşım sağlanabilmesi**

2.9. GZFT Analizi

Tablo 40: GZFT Listesi

İç Çevre		Dış Çevre	
Güçlü Yönler	Zayıf Yönler	Fırsatlar	Tehditler
<ul style="list-style-type: none">-Öğrenci devamsızlık oranının düşük olması- Öğrencilerin öğrenmeye dönük merak ve ilgilerinin yüksek olması- Öğrencilerin yeniliklere açık olması- Öğrencilerimizin bireysel farklılıklara saygısının yüksek olması-Kendini geliştiren, gelişime açık ve teknolojiyi kullanan öğretmenlerin olması- Tecrübeli ve istekli öğretim kadrosunun olması-Yeniliğe ve iletişime açık veli profilinin olması.- İşbirliğine yatkın olmaları-Derslik sayısının yeterli olması- Merkezi konumda ulaşım yönünden rahat olması- Öğrencilere risk oluşturan bölgelerden uzak olması-Bilgi ve iletişim teknolojilerinin(akıllı tahta) eğitim ve öğretim süreçlerinde etkin bir şekilde kullanılması- Öğretmenlere, sınıflarda teknolojiyi	<ul style="list-style-type: none">-Öğrencilerin okuma alışkanlıklarının yetersizliği- Öğrencilerimizde çevre ve temizlik bilincinin yetersizliği-Öğretmenlerin mesleki gelişimlerini artırıcı faaliyetlerinin azlığı- Bazı branşlarda norm eksikliği.-Velinin aşırı korumacılık anlayışı- Okul çevre düzenlenmesinin yetersiz olması- İnternet alt yapısının yetersiz olması-Okulumuzda yapılması planlanan düzenlemeler için bütçenin yetersiz olması-Yönetici, öğretmen ve çalışanların motivasyon düzeylerinin istenilen seviyede olmaması- Velilerle yaşanan iletişim sorunları	<ul style="list-style-type: none">-Çevremizde kurumsal ve bireysel bazda sürekli gelişmeyi hedefleyen bilinç düzeyinin artıyor olması.- Bakanlığımızda; katılımcı, planlı, gelişimci, şeffaf ve performans dayalı stratejik yönetim” anlayışına geçme çabaları- Ekonomik durumları iyi olan velilerin destekleri- Hayırseverlerin desteği- Köy halkının eğitim öğretim faaliyetlerine duyarlı olması- Çevremizin aynı sosyo-kültürel yapıya sahip olması.- Eğitimde fırsat eşitliğine yönelik alınan tedbirlerin her geçen gün daha artırılması hususundaki çabalar- Güncel problemler olan bağımlılık, ihmal istismar ve çocuk hakları vb. konularda ilgili kurum ve kuruluşların gerekli çalışmalarını yürütülmesinde öncülük etmeleri	<ul style="list-style-type: none">-Eğitim politikalarında çok sık değişiklik yapılması ve eğitim sistemindeki düzenlemelere ilişkin pilot uygulamaların yetersizliğiPersonel Politikaları nedeniyle okulumuzda ki destek personel yetersizliği ve bunu telafi edebilecek hizmet alımında yaşanan kaynak sorunu- Velilerin Sosyo-ekonomik düzeylerindeki farklılıklar.- Eğitim ve öğretimde kullanılan cihaz ve makinelerin yüksek teknolojilere sahip olması nedeniyle bakım, onarımlarının pahalı olması dolayısıyla okulların maddi yönden zorlanması- Medyanın (tv, internet, magazin, diziler vb.) öğrenciler üzerinde olumsuz etkilerinin olması- İnsanların çocuklarının eğitimine yönelik duyarlılıklarının aynı oranda olmaması- Köyümüzün göç potansiyelinin yüksek olması

<p>materyal olarak kullanma fırsatının verilmesi, -Yönetim tarafından kurum kültürünün oluşturulmuş olması - Okul kararları alınırken paydaşların görüş ve önerilerinin dikkate alınması - Velilerin bütçeye desteğinin olması -Kurum içi yatay dikey iletişim kanallarının açık olması ve paydaş görüşlerinin önemsenmesi - Okulumuzda iyi bir kurum atmosferinin olması - Çalışanlar arası iletişimin güçlü olması</p>		<p>- Çevre hakkında uluslararası duyarlılığı artırmaya yönelik STK'ların kurulması ve çalışması</p>	<p>-Mevzuatın açık, anlaşılır ve ihtiyaca uygun hazırlanmaması nedeniyle güncelleme ihtiyacının sıklıkla ortaya çıkması -Yeni nesillerde çevre bilincine karşı duyarsızlık. - Atık yönetimi ve geri dönüşüm uygulamalarında çevreci bir tutumun yetersizliği</p>
--	--	---	---

2.10. Tespit ve İhtiyaçların Belirlenmesi

Tablo 41: Tespit ve İhtiyaçlar Tablosu

Durum Analizi Aşamaları	Tespitler	İhtiyaçlar
Uygulanmakta Olan Stratejik Planın Değerlendirilmesi	İzleme ve değerlendirme çalışmalarında Sosyal, kültürel ve sportif konularında eksiklikler saptanmıştır.	İzleme ve değerlendirme için etkin bir sistem kurulması
Paydaş Analizi	Aileler ile iletişim ve iş birliği yetersizdir.	Aileler ile ilişkileri güçlendirecek bir ekosistemin kurulması
Okul İçi Analiz	Öğrencilerin öğrenme stilleri arasında en yüksek yüzde (%80) sosyal öğrenmedir.	İş birlikçi öğretim tekniklerine ağırlık verilmesi

3.GELECEĐE BAKIŐ

3.1.Misyonumuz

Sürekli deđişen ve gelişen bir öğrenme çevresi içinde tüm paydaşlarımızın, kendi potansiyellerine ulaşmalarını sağlayarak; toplumsal birikim ve değerlerimiz ile dünyadaki gelişmeleri göz önüne alan, Türkiye Cumhuriyeti Devleti'nin Bekası ve Türk milletinin mutluluđu için evrensel ilkeleri gözeten, yüksek karakterli ve nitelikli ve kendi varlığının bilincinde insanlar yetiştirmektir.

3.2.Vizyonumuz

Dünü, bugünü ve geleceđi bütünleştirerek, erdemli insan olmanın idealini ve deđişimi yaşayacak özgün, etkili ve nitelikli bir okul toplumu oluşturmaktır.

3.3.Temel Deđerlerimiz

- ✓ Dostluk
- ✓ Saygı-sevgi
- ✓ Farklılıklara saygı
- ✓ Adil olma
- ✓ Vatanseverlik
- ✓ Sorumluluk
- ✓ Dürüstlük
- ✓ Öz denetim
- ✓ Sabır
- ✓ Yardımseverlik

4. AMAÇ, HEDEF VE PERFORMANS GÖSTERGESİ İLE STRATEJİLERİN BELİRLENMESİ

Tablo 42: Amaç ve Hedefler Tablosu

AMAÇ (A1)	Öğrencilerin eğitim öğretime etkin katılımlarıyla donanımlı olarak bir üst öğrenime geçişi sağlanacaktır.								
HEDEF (H1.1)	Öğrenme kayıpları önleyici çalışmalar yapılarak azaltılacaktır.								
Performans Göstergesi (PG)	Hedefe Etkisi (%)	Başlangıç Değeri (2023)	2024	2025	2026	2027	2028	İzleme Sıklığı	Raporlama Sıklığı
PG.1.1.1 İlkokullarda Yetiştirme Programına (İYEP) dâhil olan öğrencilerin Türkçe dersi kazanımlarına ulaşma oranı (%)	50	45	50	50	50	50	50	6 AY	1 yıl
PG.1.1.2. İlkokullarda Yetiştirme Programına dâhil olan öğrencilerin matematik dersi kazanımlarına ulaşma oranı (%)	60	50	60	60	60	60	60	6 AY	1 yıl
PG.1.1.3. 20 gün ve üzeri özürsüz devamsızlık yapan öğrenci oranı (%)	0	0	0	0	0	0	0	6 AY	1 yıl
PG.1.1.4. 20 gün ve üzeri özürlü devamsızlık yapan öğrenci oranı (%)	5	5	5	5	5	5	5	6 AY	1 yıl
PG 1.1.5 Öğrenci başına okunan kitap sayısı	60	45	50	55	60	65	70	6 AY	1 yıl
KOORDİNATÖR BİRİM	İYEP Komisyonu								
İŞ BİRLİĞİ YAPILACAK BİRİM(LER)	Öğretmenler Kurulu, Zümre Öğretmenler Kurulu								
RİSKLER	Salgın hastalıklar nedeniyle öğrencilerin ara devamsızlık yapması İYEP'e destek amaçlı kullanılan dijital platformlara öğrencilerin ev ortamında ulaşamaması								
STRATEJİLER	S1 Öğrencilerin Türkçe dersindeki eksikleri tespit edilerek İYEP aracılığıyla akademik yeterliklerinin artırılması sağlanacaktır. S2 Öğrencilerin matematik derslerindeki eksikleri tespit edilerek İYEP aracılığıyla akademik yeterliklerinin artırılması sağlanacaktır. S3 Dijital platformlar aracılığıyla öğrencilerin tamamlayıcı ve destekleyici eğitim almaları sağlanacaktır. S4 İYEP'in ders içeriklerine katkı sağlayacak etkinlik, okuma vb. aktivitelerin zenginleştirilmesi sağlanacaktır. S5 Okul kütüphanesi zenginleştirilecek, öğrencilerin kitap okumasını teşvik edecek etkinlikler düzenlenecektir.								
MALİYET TAHMİNİ	500TL								
TESPİTLER	Öğrencilerin ara devamsızlık yapmaları, İYEP kazanımlarına ulaşma oranlarını azaltmaktadır. Veliler, öğrencilerin İYEP'e göre tespit edilen eksiklikleri yerine diğer derslerden (programlardan) destek almayı talep etmektedirler.								
İHTİYAÇLAR	İYEP'e göre eksiklikleri belirlenen öğrencilerin programa katılım zorunluluğunun getirilmesi İYEP'de devam zorunluluğunun getirilmesi								

AMAÇ (A2)	Temel eğitimde öğrencilerin kaliteli eğitime erişimleri fırsat eşitliği temelinde artırılarak bilişsel, duyuşsal ve fiziksel olarak çok yönlü gelişimleri sağlanacak ve temel hayat becerilerini edinmiş öğrenciler yetiştirilecektir.									
HEDEF (H2.1)	Öğrencilerin bilimsel, kültürel, sanatsal, sportif ve toplum hizmeti alanlarında ders dışı etkinliklere katılım oranı artırılacaktır.									
Performans Göstergesi (PG)	Hedefe Etkisi (%)	Başlangıç Değeri (2023)	2024	2025	2026	2027	2028	İzleme Sıklığı	Raporlama Sıklığı	
PG.2.1.1 Okulda bir eğitim ve öğretim döneminde bilimsel, kültürel, sanatsal ve sportif alanlarda en az bir faaliyete katılan öğrenci oranı (%)	90	80	85	90	100	100	100	6 AY	1 yıl	
PG.2.1.2 Bir eğitim ve öğretim yılında en az iki sosyal sorumluluk ve toplum hizmeti çalışmalarına katılan öğrenci oranı (%)	90	80	85	90	90	90	90	6 AY	1 yıl	
PG.2.1.3 Bir eğitim ve öğretim yılında yerel, ulusal ve uluslararası proje, yarışma vb. etkinliklere katılan öğrenci oranı (%)	90	10	11	12	13	14	15	6 AY	1 yıl	
PG.2.1.4 Okulda bir eğitim ve öğretim yılında geleneksel çocuk oyunları alt başlığında en az bir faaliyete katılan öğrenci oranı (%)	85	85	90	95	100	100	100	6 AY	1 yıl	
KOORDİNATÖR BİRİM	Öğretmenler Kurulu									
İŞ BİRLİĞİ YAPILACAK BİRİM(LER)	Okul Aile Birliği									
RİSKLER	Etkinlikler için maddi destek ve işbirliği sağlanamaması Okul bahçelerinin genellikle betonarme zeminden oluşması İlçeler arasında mevcut mesafenin uzak olması Proje tabanlı çalışmaların belirli (odak) hedef kitleye yönelik hazırlanmaması, geneli kapsamaması Re'sen uygulanan tekrar niteliğindeki proje çalışmaları									
STRATEJİLER	S1 Her bir öğrencinin bir kulüp faaliyetinde aktif olarak yer alması sağlanarak kulüp faaliyetlerinin etkinliği artırılacaktır. S2 Öğrencilerin seviyelerine uygun olarak toplumsal sorunların çözümüne katkı sağlamak ve farkındalık oluşturmak amacıyla afet ve acil durum, çevre, eğitim, spor, kültür ve turizm, sağlık ve sosyal hizmetler alanlarında toplum hizmeti faaliyetlerine katılımları artırılacaktır. S3 Okul bünyesinde yarışmalar düzenlenecektir. S4 Diğer kurum ve kuruluşlarla iş birliği içerisinde yürütülen bilimsel, sosyal, kültürel, sanatsal ve sportif alanlardaki faaliyetler artırılacaktır. S5 Öğrenci seviyesi ve öğretim programı kazanımlarına uygun olarak geleneksel çocuk oyunları ders içi etkinliklerde kullanılacaktır.									
MALİYET TAHMİNİ	2000 TL									
TESPİTLER	Bilimsel, kültürel, sanatsal ve sportif faaliyetler için maddi kaynak ve materyal gereksinimi bulunmaktadır. Niteliksel açıdan işbirliği yapılacak kurum sayısı yeterli değildir. Belirlenmiş programı olan ve süreç odaklı ve ulusal veya uluslararası çalışmalara yeterli düzeyde katılımcı sağlanamamaktadır. Yürütülen her çalışma "proje" olarak adlandırılmakta, önyargılara sebep olmaktadır. Proje tabanlı çalışmaların çoğunluğu odak hedef kitleye hitap etmemekte, tüm gurupları kapsamaktadır. Okullarda yürütülen çalışmalara benzerliği bulunan ve re'sen yürütülen proje çalışmaları tekrar niteliğinde olduğundan emek ve zaman kaybına neden olmakta, proje çalışmalarına katılımda gönüllülüğü azaltmaktadır. Bakanlık, il, ilçe düzeyinde uygulanan proje tabanlı çalışmaların çoğunluğunun "ihtiyaç analizi" yapılmaksızın uygulanması, proje çalışmaları sonucunda "etki analizi" yapılmaması									
İHTİYAÇLAR	Bilimsel, kültürel, sanatsal ve sportif faaliyetler için maddi kaynak sağlanması Proje tabanlı çalışmalardan önce ihtiyaç analizi, çalışma sonrasında etki analizi yapılması Proje çalışması katılımcılarının, çalışmalar öncesinde hazırlık, amaç-hedef belirleme stratejileri, risk değerlendirmesi, uygulama, izleme-değerlendirme vb. süreçler ve ilgili kavramlar hakkında bilgi edinmesi									

AMAÇ (A3)		Öğrencilere medeniyetimizin ve insanlığın ortak değerleriyle çağın gereklerine uygun bilgi, beceri, tutum ve davranışlar kazandırılacaktır.							
HEDEF (H3.1)		Öğrencilere evrensel değerler, sağlıklı yaşam ve çevre bilinci duyarlılığı kazandırılacaktır.							
Performans Göstergesi (PG)	Hedefe Etkisi (%)	Başlangıç Değeri (2023)	2024	2025	2026	2027	2028	İzleme Sıklığı	Raporlama Sıklığı
PG.3.1.1 Sağlıklı ve dengeli beslenme ile ilgili eğitim verilen öğrenci oranı	80	50	60	70	80	90	100	6 AY	1 yıl
PG.3.1.2 Çevre bilinci, nezaket kuralları ile ilgili eğitim verilen öğrenci oranı	75	50	60	70	80	90	100	6 AY	1 yıl
PG.3.1.3 Nezaket kuralları ile ilgili eğitim verilen öğrenci oranı	80	50	60	70	80	90	100	6 AY	1 yıl
PG 3.1.4 Akran zorbalığı ve siber zorbalıkla ilgili konularda eğitim verilen öğrenci oranı	80	50	60	70	80	90	100	6 AY	1 yıl
KOORDİNATÖR BİRİM	Öğretmenler Kurulu								
İŞ BİRLİĞİ YAPILACAK BİRİM(LER)	Zümre Öğretmenler Kurulu								
RİSKLER	Ebeveyn tutumlarının destekleyici nitelikte olmaması Dijital çevresel uyaranlar, dijital bağımlılığı artıran unsurların fazlalığı								
STRATEJİLER	S1 Öğrencilere sağlıklı ve dengeli beslenmelerine yönelik bilgilendirme eğitimleri ve etkinlikler yapılacaktır. S2 Öğrencilere, nezaket ve görgü kuralları konusunda eğitimler verilerek konuya ilişkin etkinlikler düzenlenecektir. S3 Halk Eğitim Merkezleri ile işbirliği yapılarak ebeveynlerin çocuk gelişimi alanındaki bilgi ve becerileri geliştirilecektir.								
MALİYET TAHMİNİ	600 TL								
TESPİTLER	Öğrencilerin okuma alışkanlığı kazanmalarını engelleyecek düzeyde dijital uyaran bulunması Okuma alışkanlığı kazandırma sürecinde edinilen kazanımlarla ebeveyn tutumlarının tutarlı olmaması Nezaket kuralları ve çevre bilinci kazandırma sürecinde edinilen kazanımlarla ebeveyn tutumlarının tutarlı olmaması Ebeveynler tarafından, davranışsal kazanımların yalnızca okulda uyulması gereken kurallar olarak algılanması Ebeveynlerin çocuk yetiştirme konusundaki yanlış tutumlarında ısrarcı olması, anne-baba eğitimleri konusundaki gereksinimlerini gözardı etmesi								
İHTİYAÇLAR	Halk Eğitim Merkezleri Çocuk Gelişimi ve Eğitimi alanına uygun olarak "Anne ve Çocuk Sağlığı, Çocukla İletişim, Çocuk Hakları Mevzuatı, Çocuklarda Duygu ve Davranış, Çocukta Temel İhtiyaçlar, Çocuklarda Uyum Problemi, Eğitimde Oyun Etkinlikleri, Okul Çağı Çocuğunda Beslenme, Özel Eğitim İhtiyacı Olan Bireyler İçin İletişim, Çocuklar İçin Dramatik Etkinlikler, Erken Çocukluk Dönemi Eğitimleri" ve benzeri konularda Bakanlık destekli ve yönlendirmeli yayın eğitim kursları düzenlenmelidir.								

AMAÇ (A4)	Kurumun insan kaynağı kapasitesini geliştirerek ulusal ve uluslararası standartlara uygun eğitim hizmeti sunulacaktır.								
HEDEF (H4.1)	Okul aile işbirliği sağlanarak kurum kültürü geliştirilecektir.								
Performans Göstergesi (PG)	Hedefe Etkisi (%)	Başlangıç Değeri (2023)	2024	2025	2026	2027	2028	İzleme Sıklığı	Raporlama Sıklığı
PG 4.1.1 Bir eğitim öğretim yılında en az 1 hizmetiçi eğitime katılan öğretmen oranı (re'sen düzenlenenler dahil)	85	90	100	100	100	100	100	6 AY	1 yıl
PG 4.1.2 Bir eğitim öğretim yılında proje tabanlı çalışmalardan herhangi birinde aktif görev alan öğretmen oranı	70	10	10	10	10	10	10	6 AY	1 yıl
PG 4.1.3 Veli toplantılarına katılım oranı	90	90	100	100	100	100	100	6 AY	1 yıl
PG 4.1.4 Yazılı veya elektronik ortamda kuruma yapılan dilek, istek, şikâyet, görüş, öneri sayısı	50	60	60	60	60	60	60	6 AY	1 yıl
PG 4.1.5 Velilere yönelik yapılan eğitici, bilgilendirici etkinliklere veli katılım oranı (veli toplantıları hariç)	50	10	10	10	10	10	10	6 AY	1 yıl
KOORDİNATÖR BİRİM	Öğretmenler Kurulu								
İŞ BİRLİĞİ YAPILACAK BİRİM(LER)	Zümre Öğretmenler Kurulu								
RİSKLER	S1 Eğitim faaliyetlerine çoğunlukla az sayıdaki gönüllü öğretmenin katılımı, eğitime katılacak öğretmenlerin görevlendirmelerinin çoğunlukla resen yapılması S2 Şikâyet sahiplerinin, şikâyet edilebilecek konular hakkında hukuki altyapılarının yetersiz olması S3 Velilerin, yaşanan her sorunda ilgili kişi veya kurum yerine şikâyet yöntemlerine başvurması S4 Şikâyet mekanizmalarının sayı ve çeşitlilik itibarıyla fazla olması								
STRATEJİLER	Hizmet içi eğitim faaliyetlerinden öğretmen ve yöneticilerin görüşleri alınacak Kurumsal kültürün oluşturulması için okul-aile ilişkilerinde etkin işbirliği yöntemleri geliştirilecek								
MALİYET TAHMİNİ	4000 TL								
TESPİTLER	Hizmet içi eğitim faaliyetleri çoğunlukla resen düzenlenmektedir Hizmet içi eğitim faaliyetleri ders saatlerinin dışında düzenlendiği için katılımcılarda isteksizliğe sebep olmaktadır.								
İHTİYAÇLAR	Paydaş görüşlerinin değerlendirilmesi, işbirliğinin geliştirilmesi								

AMAC (A5)		Eđitim ortamlarının fiziki imkânları geliřtirilecektir.							
HEDEF (H5.1)		Temel eđitimde okulların niteliđini arttıracak uygulama ve çalıřmalara yer verilecektir.							
Performans Göstergesi (PG)	Hedefe Etkisi (%)	Başlangıç Deđeri (2023)	2024	2025	2026	2027	2028	İzleme Sıklıđı	Raporlama Sıklıđı
PG 5.1.1 Okulda/kurumda iyileřtirilmesi gereken fiziki mekân sayısı	100	3	4	5	5	5	5	6 AY	1 yıl
PG 5.1.2 Okulda düzenleme yapılan açık hava oyun alanı sayısı	100	1	1	1	1	1	1	6 AY	1 yıl
KOORDİNATÖR BİRİM	Okul Aile Birliđi								
İŐ BİRLİĐİ YAPILACAK BİRİM(LER)	Öđretmenler Kurulu								
RİSKLER	Tasarruf tedbirleri Ödenek veya harcama taleplerinin karřılanamaması İyileřtirilen alanların aktif kullanılmaması								
STRATEJİLER	Sİ Fiziki mekânların iyileřtirilmesi için kamu idareleri, belediyeler ve işverenlerle iş birlikleri yapılacaktır.								
MALİYET TAHMİNİ	10000 TL								
TESPİTLER	Ülke genelinde yaşanan doğal afetler nedeniyle yatırım kaynađının önemli bölümü öncelikli bölgelere aktarılmaktadır. Yaşanması muhtemel doğal afetler nedeniyle kurum binalarında büyük onarıma veya güçlendirmeye ihtiyaç duyulmaktadır. Kurum bölümlerinin fiziki iyileřtirme ve geliřtirme çalıřmalarına okul aile birliđinden yeterli düzeyde destek sağlanmamaktadır.								
İHTİYAÇLAR	Okul aile birliđi desteđi sağlanması İyileřtirilen alanların eğitim ve öğretim çalıřmalarında aktif kullanılması, fayda-maliyet dengesinin sağlanması Öngörülmeyen sebeplerle ortaya çıkabilecek ihtiyaçları karřılayabilmek için merkezi düzeyde eğitime ayrılan bütçenin artırılması								

D. Maliyetlendirme

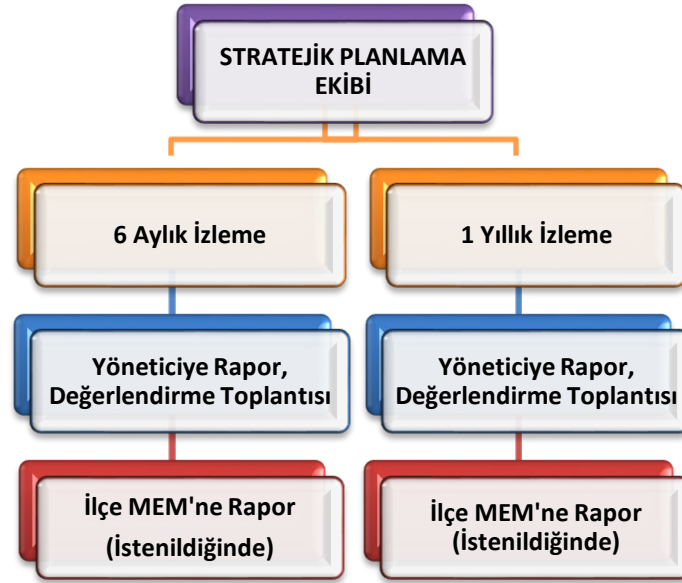
Tahmini Kaynaklar Analizinden yararlanılarak kurumumuzun 5 yıllık hedeflerine ulařılabilmesi için planlanan faaliyetlerin Tahmini Maliyet Analizi yapılmıřtır.

Tablo 15 Tahmini Maliyetler (TL)

Hedefler	2024	2025	2026	2027	2028	Toplam Maliyet
A1	500	550	605	665	721	793
H1.1	500	550	605	665	721	793
A2	2000	2200	2420	2642	2906	3196
H2.1	2000	2200	2420	2642	2906	3196
A3	600	660	726	798	878	965
H3.1	600	660	726	798	878	965
A4	4000	4400	4840	5324	5856	6441
H4.1	4000	4400	4840	5324	5856	6441
A5	10000	11000	12100	12221	12343	12466
H5.1	10000	11000	12100	12221	12343	12466
TOPLAM						

5. İZLEME VE DEĞERLENDİRME

Okulumuz Stratejik Planı izleme ve değerlendirme çalışmalarında 5 yıllık Stratejik Planın izlenmesi ve 1 yıllık gelişim planının izlenmesi olarak ikili bir ayrıma gidilecektir. Stratejik planın izlenmesinde 6 aylık dönemlerde izleme yapılacak denetim birimleri, il millî eğitim müdürlüğü ve Bakanlık denetim ve kontrollerine hazır halde tutulacaktır. Yıllık planın uygulanmasında yürütme ekipleri ve eylem sorumlularıyla aylık ilerleme toplantıları yapılacaktır. Toplantıda bir önceki ayda yapılanlar ve bir sonraki ayda yapılacaklar görüşülüp karara bağlanacaktır. 2024-2028 yıllara göre faaliyet raporları (Haziran-Temmuz) hazırlanarak İl / İlçe Millî Eğitim Müdürlüğü Strateji Geliştirme Hizmetleri Şube Müdürlüğüne gönderilmek üzere hazır tutulacaktır.



İMZA SİRKÜSÜ

ADI SOYADI	ÜNVANI	İMZA
Mustafa ÖĞDEM	Okul Müdürü	
Müge GÜMÜŞSOY YİĞİT	Müdür Yardımcısı	
Şule PESEN	Sınıf Öğretmeni	
Esra KUŞBABALI	Sınıf Öğretmeni	
Bayram BAYRAM	Sınıf Öğretmeni	
İsmail ATASAYAR	Sınıf Öğretmeni	
Birgöl ÇETİN TUNÇ	Anasınıfı Öğretmeni	
Betül ONAT	İngilizce Öğretmeni	
Mehmet KAPLAN	Okul-Aile Birliğı Başkanı	
Esra CANDAN	Yönetim Kurulu Üyesi	